
Programme d'installation de MSI

Guide d'installation



Table des matières

1 Présentation générale

- 1.1 À propos du Programme d'installation de MSI 1-1
- 1.2 Environnement système requis 1-1

2 Flux de travail

3 Préparation du serveur

- 3.1 **Création d'un point de distribution..... 3-1**
 - Comment afficher un fichier MSI..... 3-3
- 3.2 **Préparation de la distribution du logiciel..... 3-5**
 - 3.2.1 Placement d'un fichier MSI 3-5
 - 3.2.2 Création d'un objet de stratégie de groupe 3-6
 - 3.2.3 Configuration d'un objet de stratégie de groupe 3-12
 - 3.2.4 Configuration d'un objet de stratégie de groupe
(mise à niveau) 3-19
 - 3.2.5 Vérification des paramètres de l'objet de stratégie de groupe 3-24
- 3.3 **Préparation de la distribution VC Runtime 3-26**
 - 3.3.1 Obtention de VC Runtime 3-26
 - 3.3.2 Extraction et placement d'un fichier MSI 3-27
 - 3.3.3 Création et configuration d'un objet de stratégie de groupe 3-29

4 Préparation d'un Ordinateur Client

- 4.1 **Ajout de privilèges d'administrateur 4-3**

5 Autres opérations

- 5.1 **Désinstallation du logiciel 5-1**
- 5.2 **Mise à jour manuelle des stratégies de groupe 5-5**
- 5.3 **Sortie des journaux d'événements..... 5-6**
 - 5.3.1 Activation de la sortie de journal 5-6
 - 5.3.2 Vérification d'un journal d'événements 5-10
- 5.4 **Affichage des messages de stratégie de groupe 5-11**
 - 5.4.1 Activation des messages 5-11



À propos de ce produit

Le Programme d'installation de MSI est un programme d'installation de logiciels distribués au format de fichier ".msi". Notre entreprise distribue habituellement ses logiciels au format de fichier exe, mais certains de nos logiciels sont par contre distribués au format de fichier msi. En utilisant le Programme d'installation de MSI, il est possible de distribuer et d'installer automatiquement des logiciels à partir d'un serveur sur un Ordinateur client dans un environnement Active Directory.

À propos de ce document

Ce guide d'installation explique comment distribuer automatiquement les logiciels sur un ordinateur client à l'aide d'un programme d'installation de fichiers MSI et Active Directory, et installer ce logiciel automatiquement sans que l'utilisateur ait besoin d'intervenir. Ce document est destiné aux administrateurs d'Active Directory. Pour savoir comment installer un autre logiciel, reportez-vous au guide de l'utilisateur du logiciel.

Environnement d'utilisation

Les environnements systèmes suivants sont utilisés pour les explications de ce document.

- Serveur : Ordinateurs avec "Microsoft Windows Server 2008 R2"
- Ordinateur Client : Ordinateurs avec "Microsoft Windows 7"

Marques de commerce et marques déposées

Reconnaissance des marques de commerce

Microsoft, Windows, Active Directory et Visual C++ sont des marques déposées ou des marques de commerce de Microsoft Corporation aux États-Unis et/ou dans d'autres pays.

Tous les autres noms de sociétés et de produits sont des marques de commerce ou des marques déposées de leurs sociétés respectives.

Boîtes de dialogue

Les boîtes de dialogue présentées dans ce manuel sont celles qui apparaissent dans Windows 7 et Windows Server 2008 R2.



Détails

Les boîtes de dialogue qui apparaissent dans ce document peuvent différer de celles qui s'affichent à l'écran de votre ordinateur, en fonction des périphériques installés, des paramètres spécifiés et de l'ordinateur que vous utilisez.

Remarque

La reproduction, la traduction ou la copie non autorisées de ce document, que ce soit dans sa totalité ou en partie, sont strictement interdites.

Le contenu de ce document est sujet à modification sans avis préalable.

Copyright © 2011 KONICA MINOLTA, INC. Tous droits réservés.

1 Présentation générale

1.1 À propos du Programme d'installation de MSI

En reliant le programme d'installation de fichiers MSI et le serveur Active Directory, vous pouvez distribuer et installer automatiquement le logiciel depuis le serveur sur un ordinateur client. L'installation ou la désinstallation s'effectuant automatiquement au démarrage de l'ordinateur client, aucune opération d'installation ou de désinstallation n'est nécessaire.

La configuration des paramètres de distribution pour plusieurs programmes permet de réduire la durée d'administration totale nécessaire pour installer le logiciel.

Vous pouvez également installer directement les fichiers MSI à l'aide d'un ordinateur client.

1.2 Environnement système requis

Serveur

Système d'exploitation	Windows Server 2008 Standard Windows Server 2008 Enterprise Windows Server 2008 R2 Standard Windows Server 2008 R2 Enterprise Windows Server 2012 Standard Windows Server 2012 R2 Standard
Logiciel	Fichier MSI du logiciel distribué
Environnement système	Serveur sur lequel Active Directory est installé

Ordinateur Client

Système d'exploitation	Windows Vista Business Windows Vista Enterprise Windows Vista Ultimate Windows 7 Professional Windows 7 Enterprise Windows 7 Ultimate Windows 8.1 Pro Windows 8.1 Enterprise Windows 10 Pro Windows 10 Enterprise Windows 10 Education
Logiciel	Microsoft Visual C++ 2005 SP1 (x64) ^{*1}
Environnement système	Ordinateur géré avec Active Directory ^{*2}

*¹ Requis pour la distribution de certains fichiers MSI.

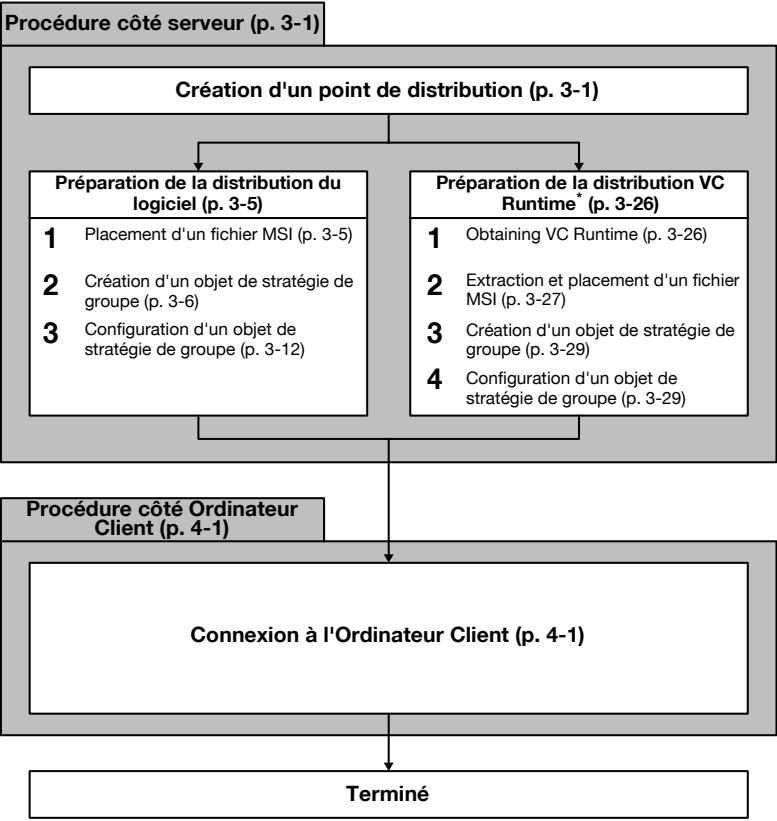
*² L'ordinateur client doit se trouver sur un domaine de serveur Active Directory.

Reportez-vous au fichier LisezMoi pour plus d'informations sur l'environnement d'exploitation.

2 Flux de travail

Cette section décrit le flux de travail jusqu'à l'installation du logiciel.

Les opérations sont classées globalement en procédures de serveur et procédures d'ordinateur client.



*VC Runtime doit être installé pour distribuer certains fichiers MSI. Lors de la distribution et de l'installation de VC Runtime, suivez la procédure décrite dans la section "Préparation de la distribution VC Runtime". Reportez-vous à la section "Préparation de la distribution VC Runtime" à la page 3-26 pour des détails sur les logiciels ayant besoin de VC Runtime.

3 Préparation du serveur

Cette section explique comment préparer le serveur.

Le fichier MSI du logiciel distribué doit être placé et configuré.

3.1 Création d'un point de distribution

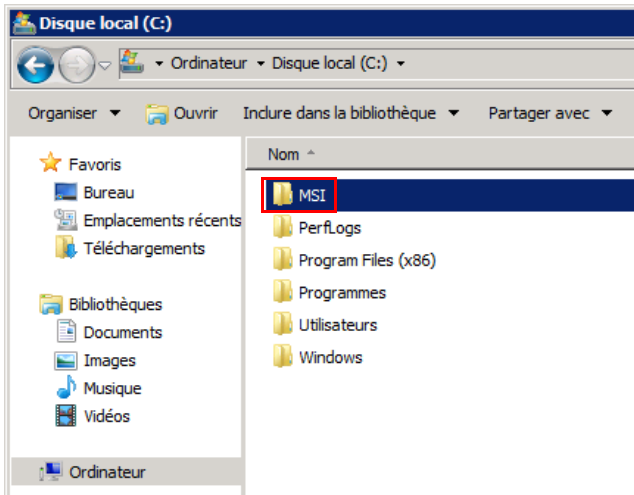
Pour pouvoir installer le logiciel, le fichier MSI doit être distribué sur l'ordinateur client.

Le fichier étant distribué sur un réseau, vous devez créer, sur le serveur, un dossier réseau partagé accessible depuis l'ordinateur client.

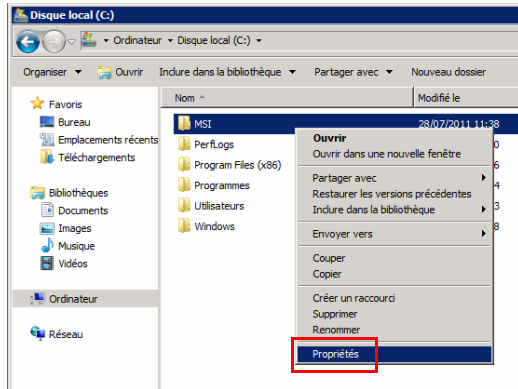
Ce dossier réseau partagé s'appelle un "point de distribution".

Procédure

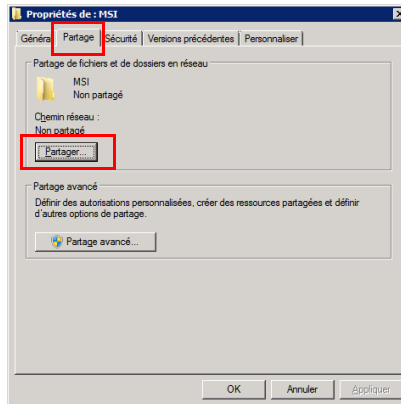
- 1 Créez un dossier portant le nom de votre choix.
 - Dans cet exemple, le dossier est appelé "MSI" et est créé sur le lecteur C.
 - N'utilisez pas de caractères à double octet dans le nom de dossier.



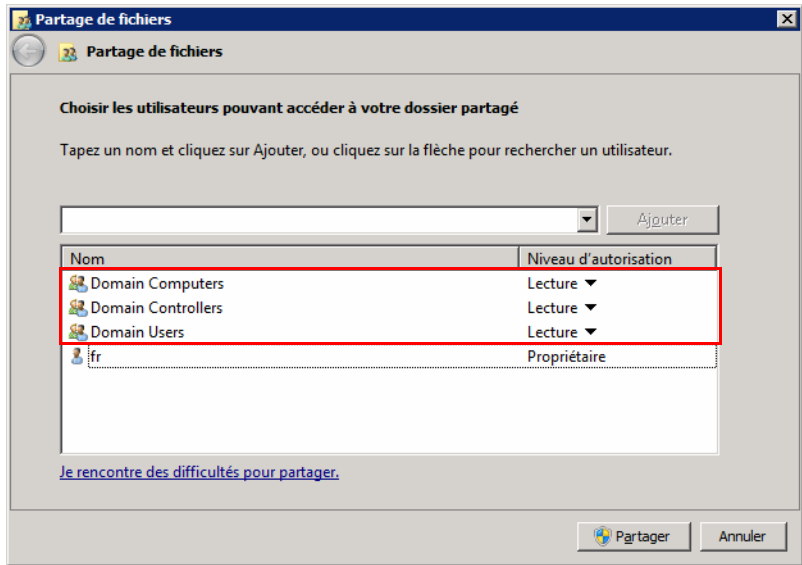
2 Effectuez un clic droit sur le dossier et sélectionnez [Propriétés].



3 Sous l'onglet [Partage], cliquez sur [Partager].



- 4
- Ajoutez les groupes suivants à la liste de personnes avec lesquelles partager, et cliquez sur [Partager].
- Domain Computers
 - Domain Controllers
 - Domain Users
- Ajoutez et modifiez les groupes en fonction des besoins pour votre environnement d'utilisation.



Comment afficher un fichier MSI

Cette section explique les noms de fichier MSI.

Vérifiez que le fichier que vous obtenez correspond à la version de nombre de bits et au langage du système d'exploitation sur l'ordinateur client.

Type de fichier	Description
Fichier MSI 32 bits	<div>BoxOperator_Setup_en_x86.msi</div> <div>LogicielLangueType de processeur</div> <div>...</div> <div>Remarque</div> <div>Les fichiers MSI 32 bits affichent x86 à la fin.</div>

Type de fichier	Description
Fichier MSI 64 bits	<div>BoxOperator_Setup_en_x64.msi</div> <div>LogicielLangueType de processeur</div> <div> ...</div> <div>Remarque</div> <div>Les fichiers MSI 64 bits affichent x64 à la fin.</div>
Fichier MSI à la fois pour 32 bits et 64 bits	<div>DirectPrint_Setup_en.msi</div> <div>LogicielLangue</div> <div> ...</div> <div>Remarque</div> <div>Les fichiers MSI à la fois pour 32 bits et 64 bits ne contiennent pas le type de processeur dans leur nom.</div>

Liste de langues

Texte	Langue	Texte	Langue	Texte	Langue
de	Allemand	fr	Français	ko	Coréen
en	Anglais	it	Italien	zh-CN	Chinois simplifié
es	Espagnol	ja	Japonais	zh-TW	Chinois traditionnel

3.2 Préparation de la distribution du logiciel

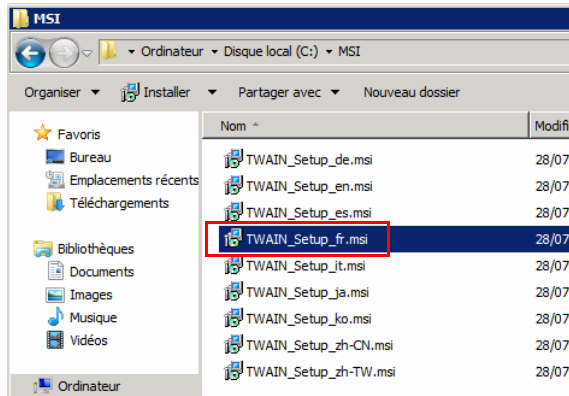
Cette section explique comment placer les fichiers MSI distribués, et créer et configurer les objets de stratégie de groupe qui déterminent les règles de distribution.

3.2.1 Placement d'un fichier MSI

Cette section explique comment placer le fichier MSI du logiciel distribué.

Procédure

- 1 Placez le fichier MSI du logiciel distribué dans tous les points de distribution du dossier partagé.
 - Créez un nouveau point de distribution de dossier dans lequel placer le fichier MSI.
 - Si les fichiers MSI de plusieurs langues sont déposés dans le point de distribution, le logiciel correspondant à la langue utilisée dans le système d'exploitation de l'ordinateur client sera installé. Si la langue du système d'exploitation de l'ordinateur client n'existe pas dans le fichier MSI placé, la version anglaise du logiciel sera installée.
 - Si des ordinateurs clients 32 bits et 64 bits sont utilisés, déposez à la fois des fichiers MSI 32 bits et 64 bits dans le point de distribution. La version 32 bits ou 64 bits du logiciel sera installée, selon la version de nombre de bit du système d'exploitation sur l'ordinateur client.
 - La version 64 bits de VC Runtime est requise pour distribuer certains fichiers MSI. Vérifiez que le fichier MSI a bien été placé lors de la distribution de VC Runtime. Vous devez placer tous les fichiers associés lorsque vous placez les fichiers avec VC Runtime, et pas seulement le fichier MSI. Pour savoir comment obtenir VC Runtime, reportez-vous à la section "Préparation de la distribution VC Runtime" à la page 3-26.



3.2.2 Création d'un objet de stratégie de groupe

Cette section explique comment créer un modèle dans lequel une stratégie de compte et de groupe est définie.



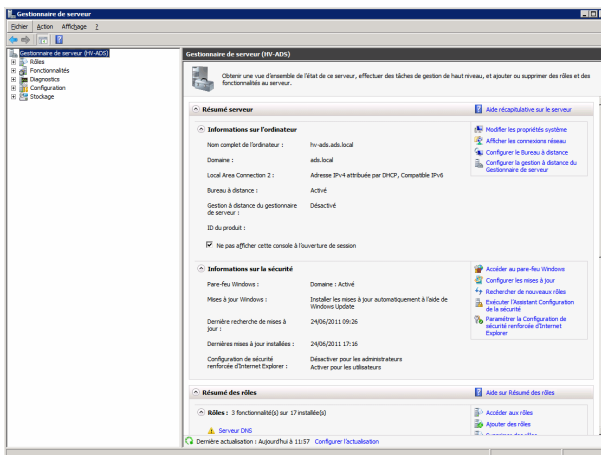
Remarque

Lors de la distribution de VC Runtime, créez un nouvel objet stratégie de groupe pour VC Runtime indépendant du logiciel.

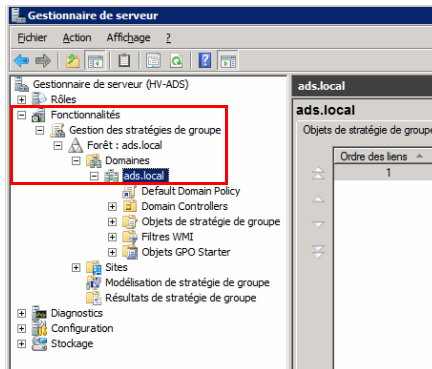
Si un ordinateur client est partagé par plusieurs utilisateurs, les fichiers MSI sont distribués sur l'ordinateur et non aux utilisateurs.

Procédure

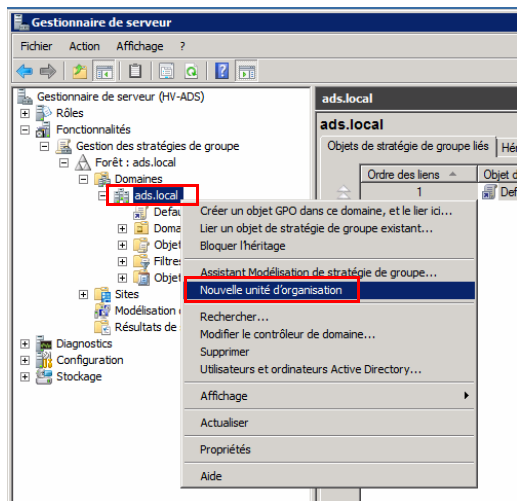
1 Lancez le Gestionnaire de serveur.



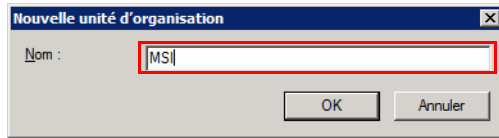
- 2 Dans l'arborescence, développez [Fonctionnalités] - [Gestion des stratégies de groupe] - [Forêt : ads.local] - [Domaines] - [ads.local] (ou le domaine par défaut)], dans cet ordre.
- Le domaine "ads.local" est utilisé à titre d'exemple dans cette explication.



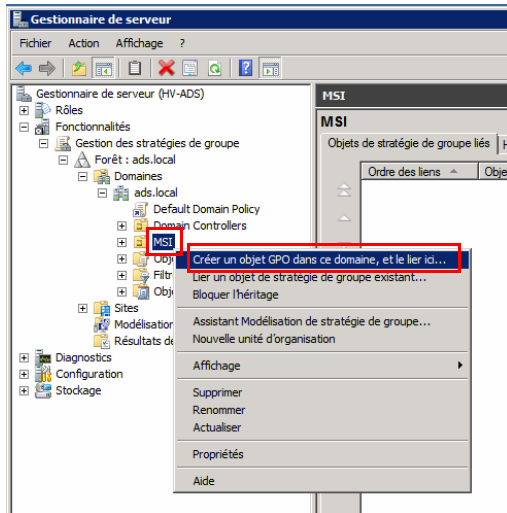
- 3 Effectuez un clic droit sur [ads.local] et sélectionnez [Nouvelle unité d'organisation].



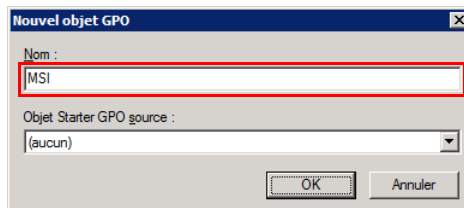
- 4 Entrez le nom et cliquez sur [OK].
- Dans cet exemple, une unité d'organisation (OU) portant le nom "MSI" est créée.



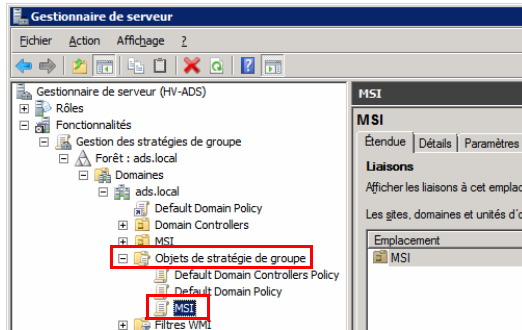
- 5 Effectuez un clic droit sur l'unité d'organisation (OU) créée et sélectionnez [Créer un objet GPD dans ce domaine, et le lier ici].



- 6 Entrez le nom et cliquez sur [OK].
- Dans cet exemple, un objet de stratégie de groupe (GPO) portant le nom "MSI" est créé.

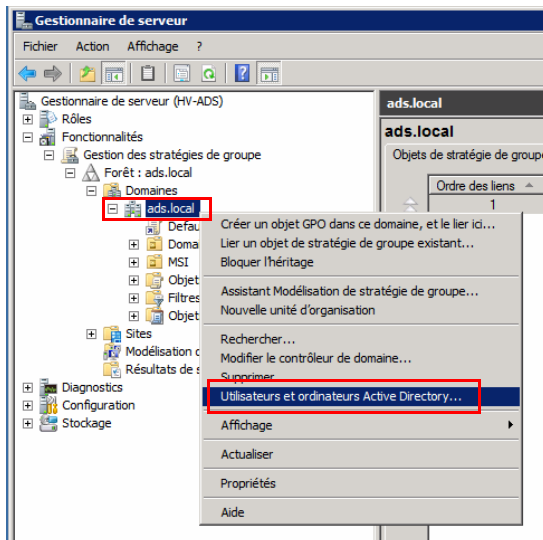


- 7 Vérifiez que l'objet de stratégie de groupe (GPO) a été créé dans [Objets de stratégie de groupe].

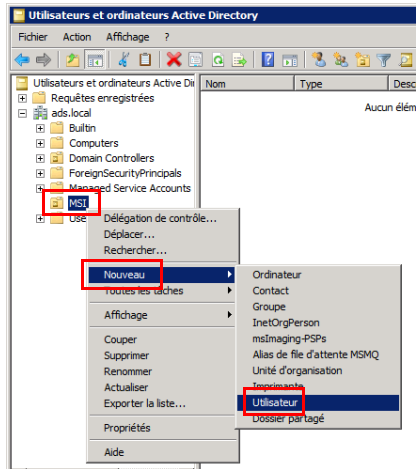


- 8 Créez un utilisateur Active Directory pour l'objet de stratégie de groupe (GPO) dans l'unité d'organisation (OU) ou transférez un utilisateur existant vers l'unité d'organisation.

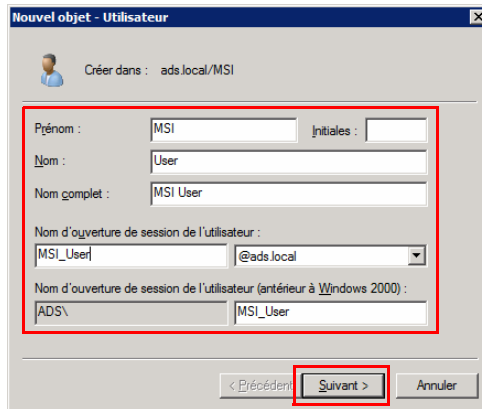
- Dans Box Operator, vous devez créer un Ordinateur Active Directory applicable ou transférer au préalable un ordinateur existant.
- Effectuez un clic droit sur [ads.local (ou sur le domaine par défaut)] et sélectionnez [Utilisateurs et ordinateurs Active Directory].



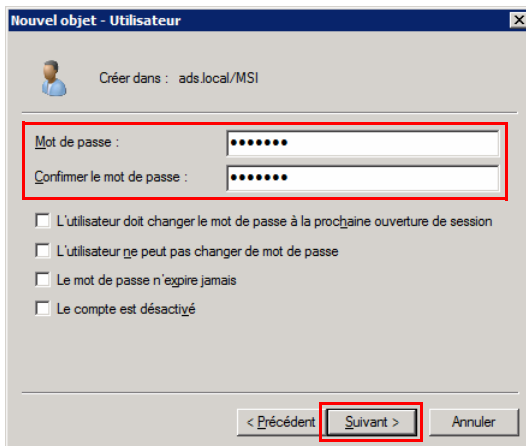
- 9 Effectuez un clic droit sur l'unité d'organisation (OU) et sélectionnez [Nouveau] - [Utilisateur].



- 10 Entrez les informations concernant l'utilisateur pour la distribution et cliquez sur [Suivant].



11 Entrez le mot de passe et cliquez sur [Suivant].



Nouvel objet - Utilisateur

Créer dans : ads.local/MSI

Mot de passe :

Confirmer le mot de passe :

☐ L'utilisateur doit changer le mot de passe à la prochaine ouverture de session

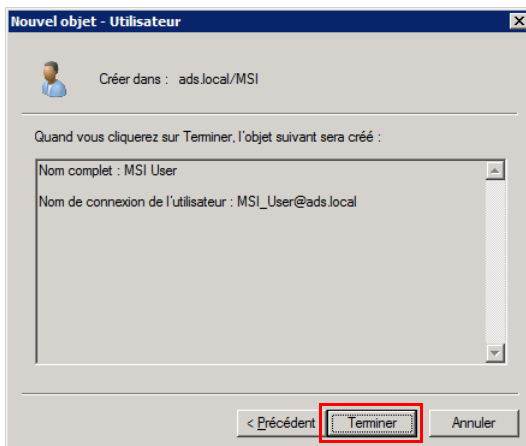
☐ L'utilisateur ne peut pas changer de mot de passe

☐ Le mot de passe n'expire jamais

☐ Le compte est désactivé

< Précédent Suivant > Annuler

12 Cliquez sur [Terminer].



Nouvel objet - Utilisateur

Créer dans : ads.local/MSI

Quand vous cliquerez sur Terminer, l'objet suivant sera créé :

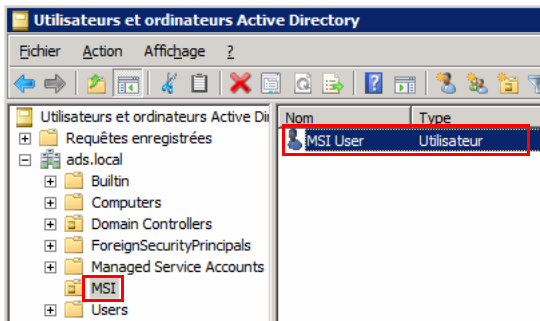
Nom complet : MSI User

Nom de connexion de l'utilisateur : MSI_User@ads.local

< Précédent Terminer Annuler

13 Vérifiez que l'utilisateur a bien été créé.

- Le logiciel sera distribué aux utilisateurs créés. Ajoutez donc les utilisateurs comme nécessaire.



3.2.3 Configuration d'un objet de stratégie de groupe

Cette section explique comment configurer les règles de distribution de fichier MSI.



Remarque

Les privilèges d'administrateur pour l'ordinateur client doivent être accordés à l'utilisateur Active Directory pour qu'il puisse distribuer correctement certains fichiers MSI. Si les privilèges d'administrateur n'ont pas été accordés à l'utilisateur Active Directory, ajoutez-les. Reportez-vous à la section "Ajout de privilèges d'administrateur" à la page 4-3 pour savoir comment ajouter les privilèges d'administrateur.

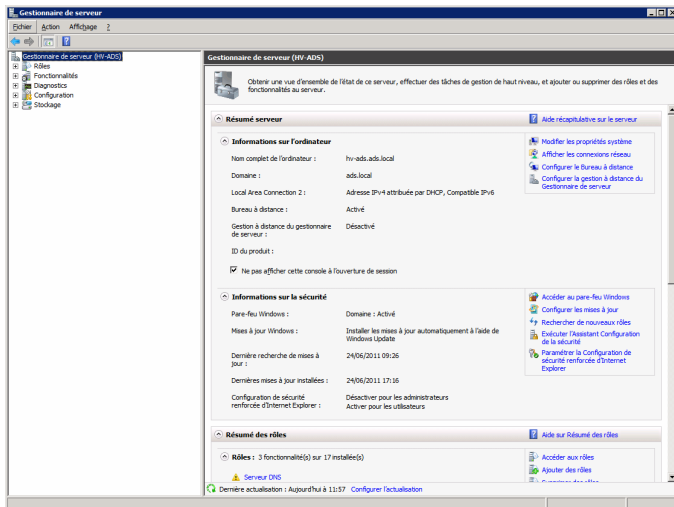


Remarque

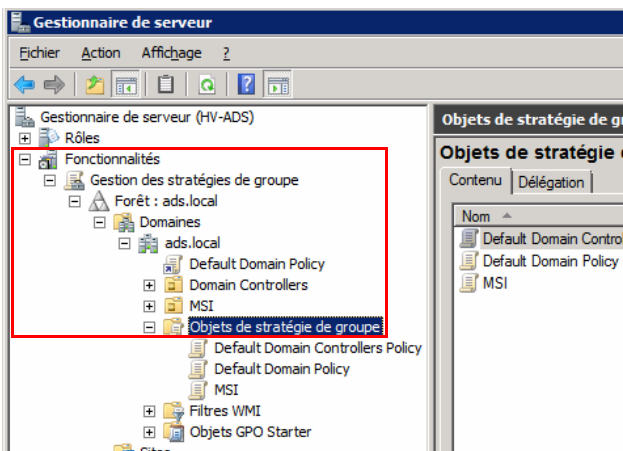
Lorsque vous mettez à niveau une version précédente du logiciel qui a déjà été distribuée, reportez-vous à la section "Configuration d'un objet de stratégie de groupe (mise à niveau)" à la page 3-19.

Procédure

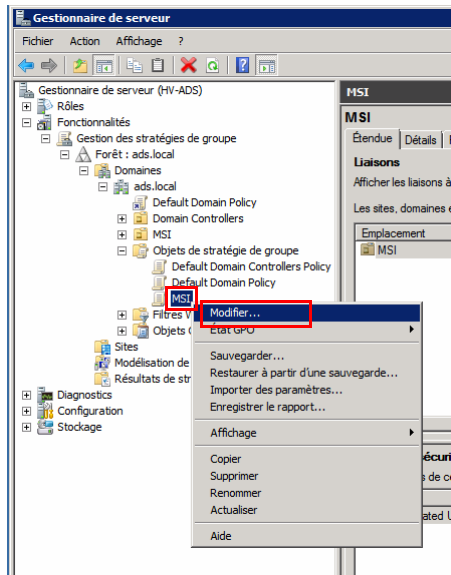
1 Lancez le Gestionnaire de serveur.



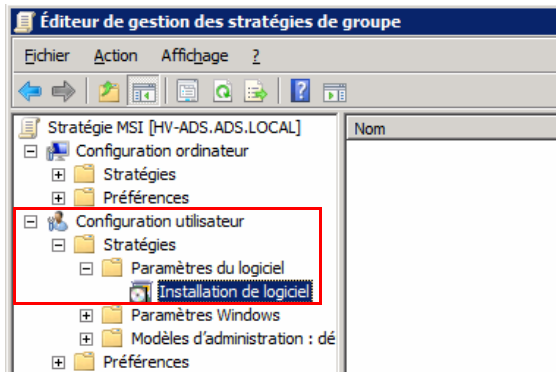
2 Dans l'arborescence, développez [Fonctionnalités] - [Gestion des stratégies de groupe] - [Forêt : ads.local] - [Domaines] - [ads.local] (ou le domaine par défaut) - [Objets de stratégie de groupe], dans cet ordre.



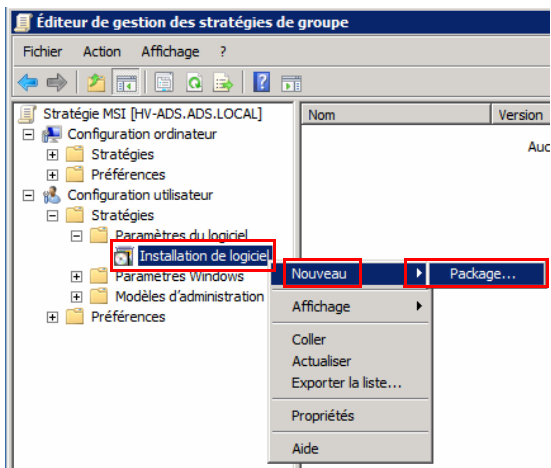
- 3 Sous [Objets de stratégie de groupe], effectuez un clic droit sur [MSI] (ou l'objet de stratégie de groupe par défaut), et sélectionnez [Modifier].



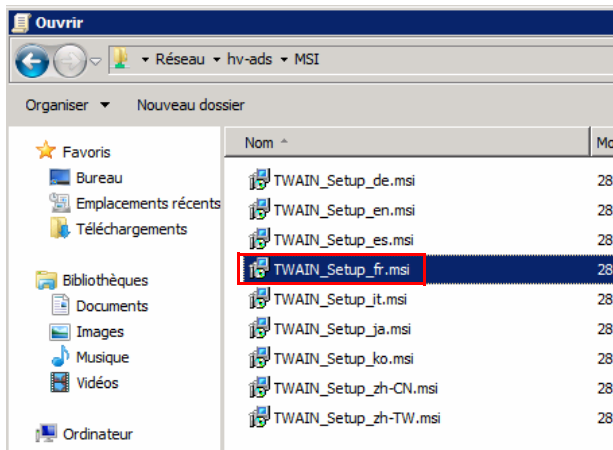
- 4 Dans l'arborescence de l'Éditeur de gestion des stratégies de groupe, développez [Configuration utilisateur] - [Stratégies] - [Paramètres du logiciel] - [Installation de logiciel], dans cet ordre.



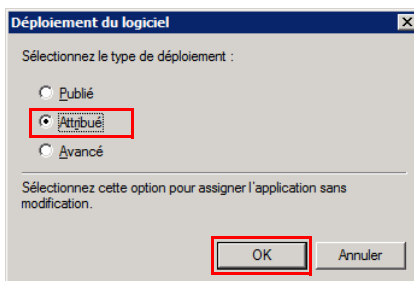
- 5 Effectuez un clic droit sur [Installation de logiciel] et sélectionnez [Nouveau] - [Package].



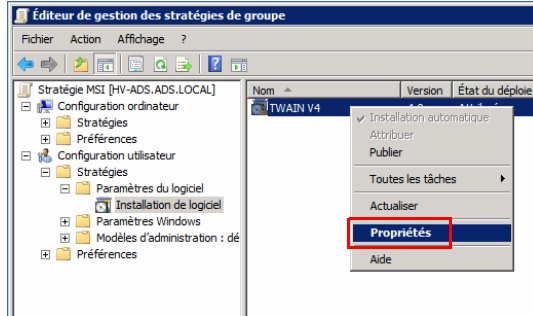
- 6 Sélectionnez le fichier MSI placé dans le point de distribution du dossier partagé, et cliquez sur [Ouvrir].
- Désignez le chemin du fichier MSI en utilisant un chemin réseau (\\<Nom du serveur>\<Nom du dossier partagé>\<Nom du fichier MSI>). Les fichiers ne peuvent pas être obtenus sur un ordinateur client avec chemin local.



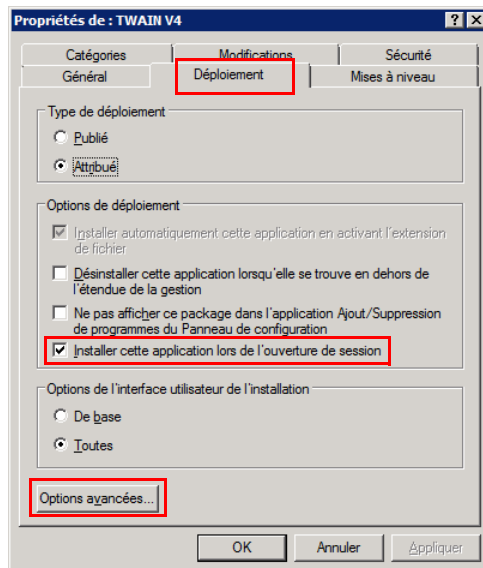
- 7 Sélectionnez [Attribué] et cliquez sur [OK].



- 8 Effectuez un clic droit sur le package créé et sélectionnez [Propriétés].

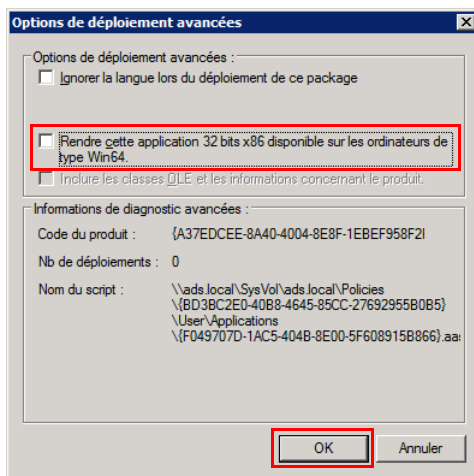


- 9 Sélectionnez l'onglet [Déploiement] et cochez [Installer cette application lors de l'ouverture de session].
- S'il s'agit d'un fichier MSI VC Runtime, ne cochez pas [Installer cette application lors de l'ouverture de session].



- 10 Cliquez sur [Options avancées].

- 11** Cochez [Rendre cette application 32 bits x86 disponible sur les ordinateurs de type Win64] si cette option est appropriée pour le fichier MSI, et cliquez sur [OK].
- Cette option n'a pas besoin d'être sélectionnée si les fichiers MSI 32 bits et 64 bits sont disposés séparément, mais doit l'être si un fichier MSI partagé est utilisé à la fois pour 32 bits et 64 bits.
 - Elle n'a pas besoin d'être sélectionnée s'il s'agit d'un fichier MSI VC Runtime 64 bits.



- 12** Répétez les étapes 5 à 11 pour tous les logiciels distribués.

3.2.4 Configuration d'un objet de stratégie de groupe (mise à niveau)

Cette section explique comment distribuer une nouvelle version du logiciel pour mettre à niveau une version précédente du logiciel. La condition préalable est que les paramètres de distribution soient déjà configurés pour la version précédente du logiciel.

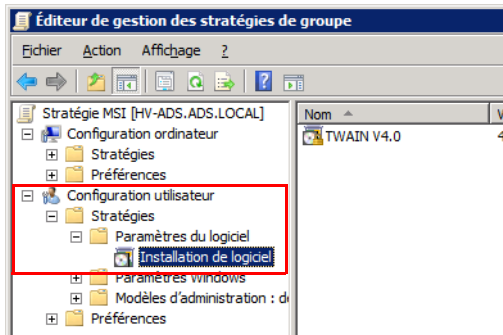


Remarque

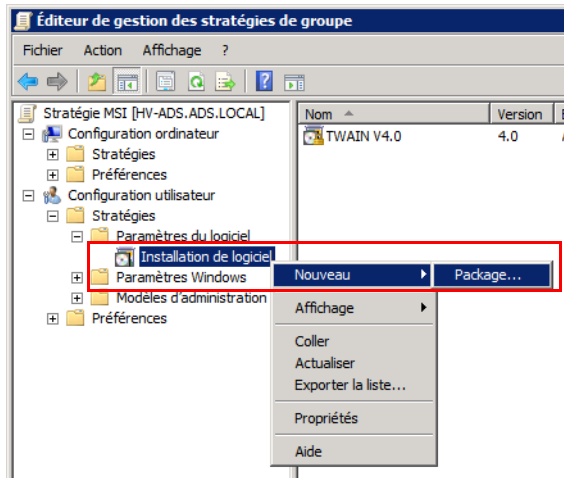
Si le logiciel a été installé à l'aide d'un fichier de configuration au format .exe, Active Directory ne peut pas être utilisé pour distribuer le logiciel afin de mettre à niveau une version précédente du logiciel.

Le logiciel ne peut être mis à niveau que si la version précédente du logiciel a été distribuée dans un fichier MSI.

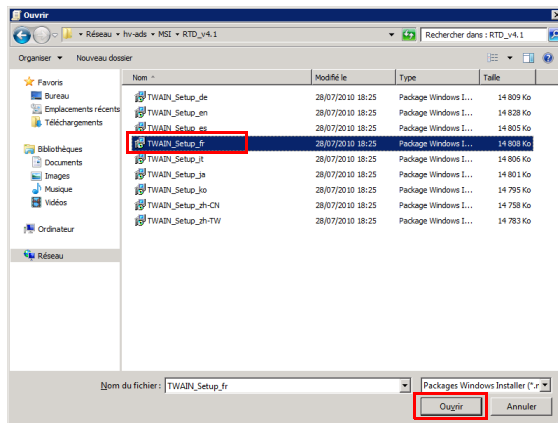
- 1 Dans l'arborescence de l'Éditeur de gestion des stratégies de groupe, développez [Configuration utilisateur] - [Stratégies] - [Paramètres du logiciel] - [Installation de logiciel], dans cet ordre.



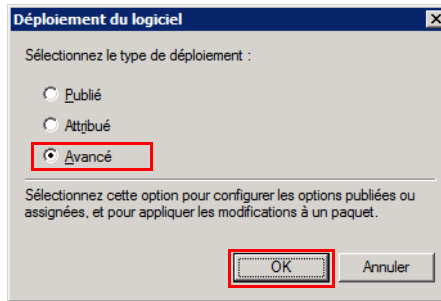
- 2 Effectuez un clic droit sur [Installation de logiciel] et sélectionnez [Nouveau] - [Package].



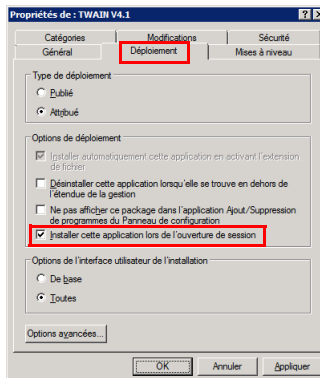
- 3 Sélectionnez le fichier MSI de mise à niveau placé dans le point de distribution du dossier partagé, et cliquez sur [Ouvrir].



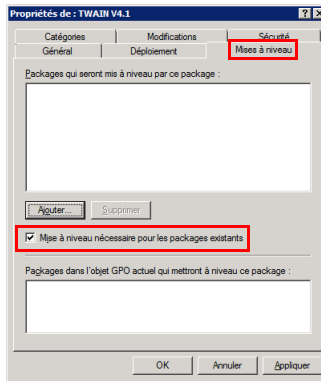
- 4 Sélectionnez [Avancé] et cliquez sur [OK].



- 5 Sélectionnez l'onglet [Déploiement], sélectionnez [Attribué], et cochez [Installer cette application lors de l'ouverture de session].
- Pour les paramètres définis dans [Options avancées] utilisez les mêmes paramètres que lors de l'installation du package en tant que nouveau package.



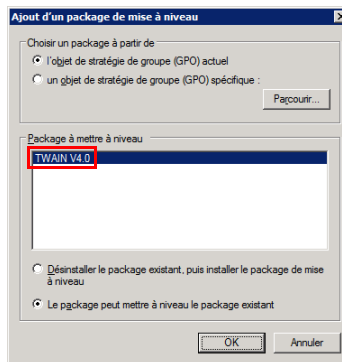
- 6 Sélectionnez l'onglet [Mises à niveau] et cochez [Mise à niveau nécessaire pour les packages existants].



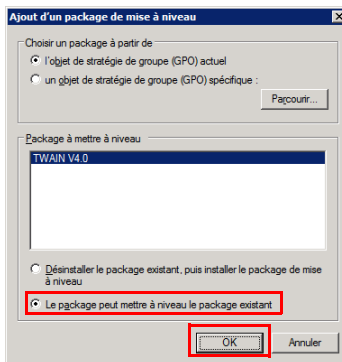
- 7 Cliquez sur [Ajouter].

- 8 Dans la liste "Package à mettre à niveau", sélectionnez la version précédente du package.

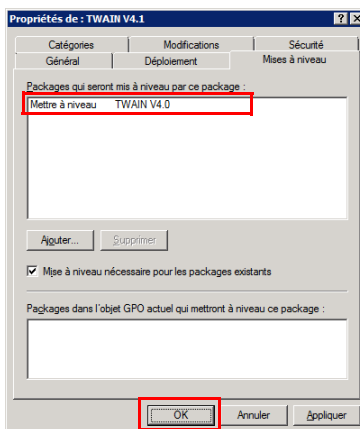
- Si les paramètres de distribution ont été configurés pour plusieurs versions précédentes du package, ajoutez toutes les versions précédentes existantes du package, et non seulement le package précédent le plus récent.



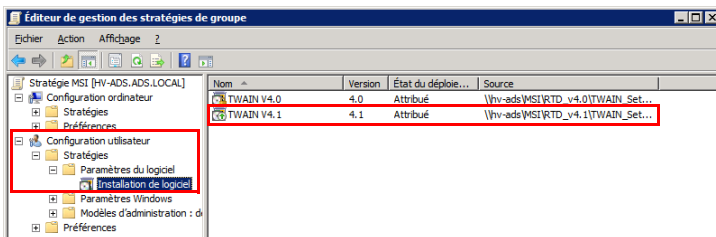
- 9 Sélectionnez [Le package peut mettre à niveau le package existant] et cliquez sur [OK].



- 10 Vérifiez que le package cible de mise à niveau a été ajouté à la liste "Packages qui seront mis à niveau par ce package", et cliquez sur [OK].



- 11 Vérifiez que le package de mise à niveau du logiciel a été installé.

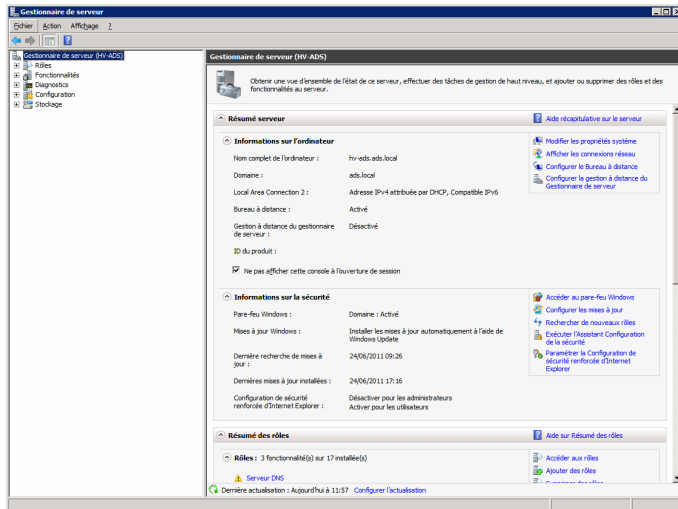


3.2.5 Vérification des paramètres de l'objet de stratégie de groupe

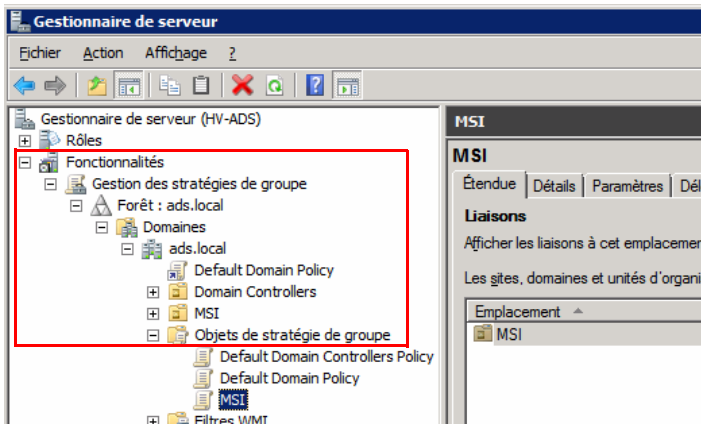
Cette section explique comment vérifier les paramètres du logiciel distribué.

Procédure

1 Lancez le Gestionnaire de serveur.

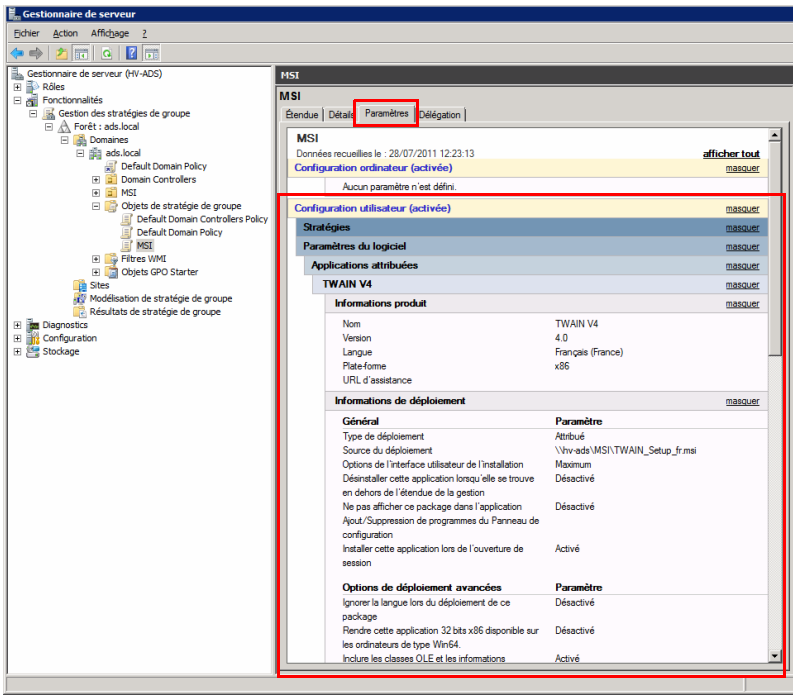


2 Dans l'arborescence, développez [Fonctionnalités] - [Gestion des stratégies de groupe] - [Forêt : ads.local] - [Le domaine par défaut] - [Objets de stratégie de groupe], dans cet ordre, et sélectionnez l'objet de stratégie de groupe que vous souhaitez vérifier.



3 Sélectionnez l'onglet [Paramètres].

- Vous pouvez vérifier les paramètres à partir de là.
- Si les barres sont fermées, développez-les comme nécessaire.



3.3 Préparation de la distribution VC Runtime

VC Runtime doit être installé pour pouvoir distribuer certains fichiers MSI. VC Runtime distribue et installe automatiquement les fichiers MSI, comme d'autres logiciels. Cette section explique comment obtenir VC Runtime et extraire les fichiers MSI.

Logiciel requis pour VC Runtime :

- Box Operator 64 bits (versions antérieures à la version 3.2.08000)
- Direct Print 64 bits (toutes les versions)



Remarque

Pour Box Operator 64 bits version 3.2.08000 et plus récentes, la procédure de la section "Préparation de la distribution VC Runtime" n'est pas nécessaire.

3.3.1 Obtention de VC Runtime

Si vous installez VC Runtime, vous devez obtenir au préalable le package redistribuable Microsoft Visual C++ 2005 SP1 (x64) sur le site Web de Microsoft.

Source : Centre de téléchargement Microsoft

<http://www.microsoft.com/downloads/fr-fr/default.aspx>

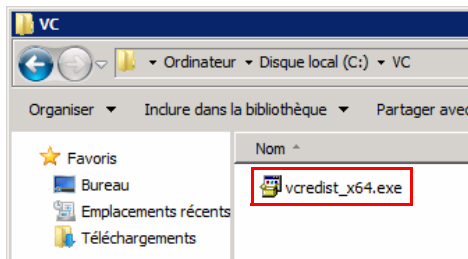


Remarque

Si l'URL ci-dessus n'est plus active, recherchez le package à partir de la page d'accueil du "Centre de téléchargement Microsoft".

Procédure

- 1 Créez un dossier du nom de votre choix directement sur le lecteur C et téléchargez "vcredist_x64.exe" sur ce dossier.
 - Dans cet exemple, un dossier du nom "VC" est créé.
 - N'utilisez pas de caractères à double octet dans le nom de dossier.

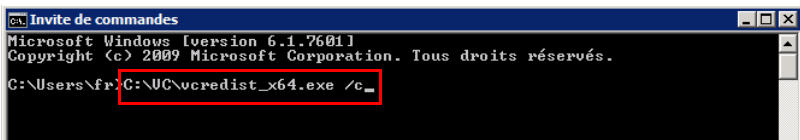


3.3.2 Extraction et placement d'un fichier MSI

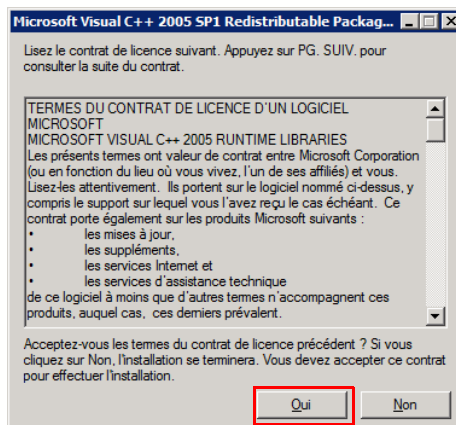
Le fichier VC Runtime téléchargé est au format exe et ne peut donc pas être utilisé en l'état. Vous devez récupérer le fichier MSI à partir du fichier exe.

Procédure

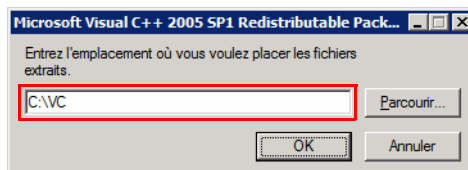
- 1 Lancez l'invite de commandes sur le serveur. Saisissez "C:\VC\vcredist_x64.exe /c" et appuyez sur Entrée.



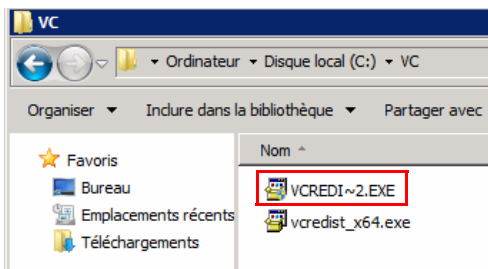
- 2 Le contrat de licence s'affiche. Cliquez sur [Oui].



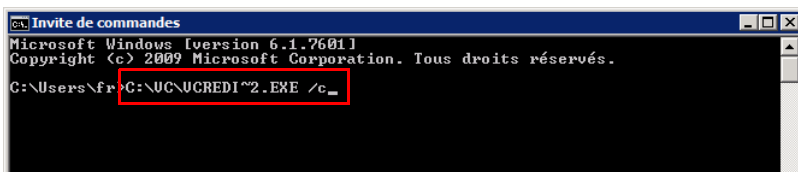
- 3 Désignez l'emplacement où développer le fichier et cliquez sur [OK].
 - Désignez le dossier VC.



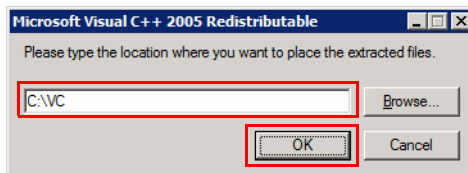
Le fichier intitulé "VCREDI~2.EXE" sera développé dans le dossier désigné.



- 4 Lancez l'invite de commandes. Saisissez "C:\VC\VCREDI~2.EXE /c" et appuyez sur Entrée.

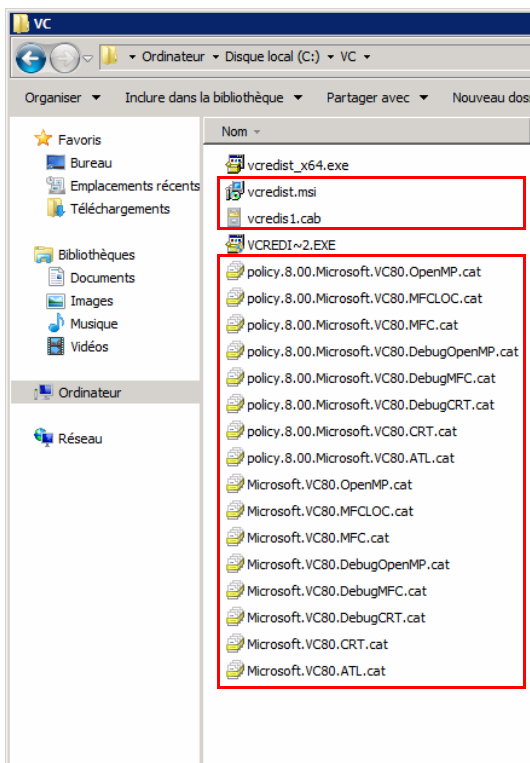


- 5 La boîte de dialogue Contrôle de compte d'utilisateur s'affiche. Cliquez sur [Oui].
- Elle peut ne pas s'afficher selon l'environnement serveur.
- 6 Désignez l'emplacement où enregistrer le fichier développé et cliquez sur [OK].
- Désignez le dossier "VC".



7 L'emplacement d'enregistrement désigné s'ouvre.

- Les fichiers dans le cadre rouge sont les fichiers liés au fichier MSI VC Runtime.



3.3.3 Création et configuration d'un objet de stratégie de groupe

Reportez-vous à la section "Préparation de la distribution du logiciel" à la page 3-5 pour des informations sur la création et la configuration d'un objet de stratégie de groupe via la distribution VC Runtime.

4 Préparation d'un Ordinateur Client

Le logiciel est installé automatiquement lorsque l'utilisateur se connecte à l'ordinateur client, en fonction de l'objet de stratégie de groupe configuré.

Aucune opération n'est requise de la part de l'utilisateur pendant l'installation, mais la procédure peut demander un certain temps jusqu'à ce que la connexion soit terminée.



...

Remarque

L'ordinateur client doit se trouver sur un domaine Active Directory pour que l'installation automatique fonctionne. Reportez-vous au manuel d'Active Directory pour savoir comment rejoindre un domaine.

Dans le cas de certains logiciels, vous devez en outre ajouter les privilèges d'administrateur pour l'ordinateur client à l'utilisateur Active Directory. Reportez-vous à la section "Ajout de privilèges d'administrateur" à la page 4-3 pour savoir comment ajouter les privilèges d'administrateur.



...

Remarque

Certains logiciels requièrent un redémarrage du système lors d'ouverture de session initiale, après quoi l'installation se termine pendant la seconde ouverture de session.



...

Remarque

Une fois le logiciel distribué, il ne sera pas installé lorsque vous êtes connecté. Vous devez redémarrer l'ordinateur client et vous connecter à nouveau.



...

Remarque

Pour installer My Print Manager Port ou My Print Notifier sur un ordinateur-client, réalisez préalablement les manipulations suivantes.

- Si l'ordinateur-client fonctionne sous Windows Vista, Windows 7 ou Windows 8.1 sélectionnez [Panneau de configuration] - [Programmes et fonctionnalités] - [Activer ou désactiver des fonctionnalités Windows], puis sélectionnez la case [Microsoft .NET Framework 3.] ("*" est différent selon les systèmes d'exploitation).*



...

Rappel

Les messages relatifs à l'installation ne s'affichent généralement pas pendant l'installation. Des messages peuvent toutefois s'afficher si les paramètres de stratégie de groupe sont modifiés sur le serveur. Reportez-vous à la section "Affichage des messages de stratégie de groupe" à la page 5-11 pour plus d'informations.

4.1 Ajout de privilèges d'administrateur

Cette section explique comment ajouter les privilèges d'administrateur pour l'ordinateur client à un utilisateur Active Directory.

Logiciel exigeant les privilèges d'administrateur : Box Operator 32 bits/64 bits, versions antérieures à la version 3.2.08000



Remarque

Pour Box Operator 32 bits/64 bits version 3.2.08000 et plus récentes, la procédure de la section "Ajout de privilèges d'administrateur" n'est pas nécessaire.

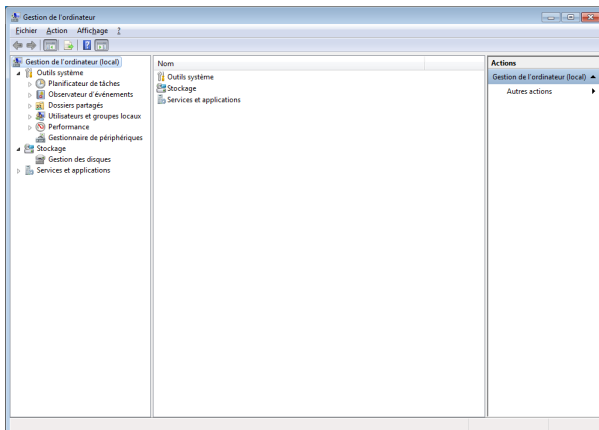


Remarque

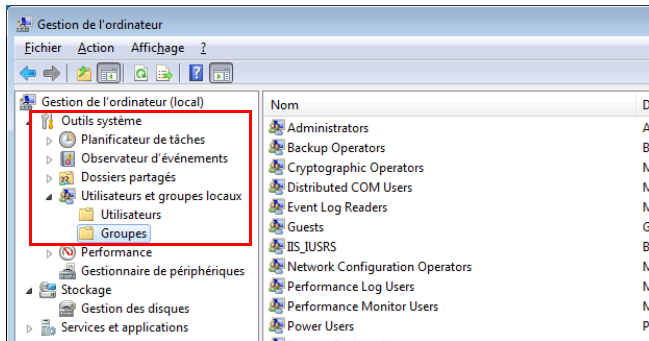
L'ordinateur client doit se trouver sur un domaine Active Directory avant que vous n'ajoutiez les privilèges d'administrateur.

Procédure

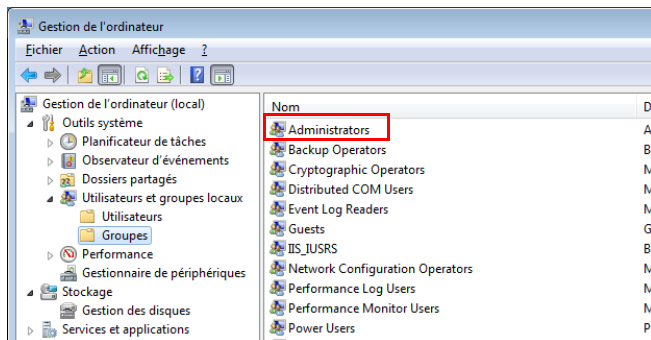
- 1 Connectez-vous à l'ordinateur client en utilisant un compte d'utilisateur local doté de privilèges d'administrateur.
 - Ne vous connectez pas en utilisant un compte d'utilisateur Active Directory. Veillez à vous connecter à l'ordinateur client en utilisant un compte d'utilisateur local doté de privilèges d'administrateur.
- 2 Cliquez sur [Démarrer] - [Panneau de configuration] - [Outils d'administration] - [Gestion de l'ordinateur].



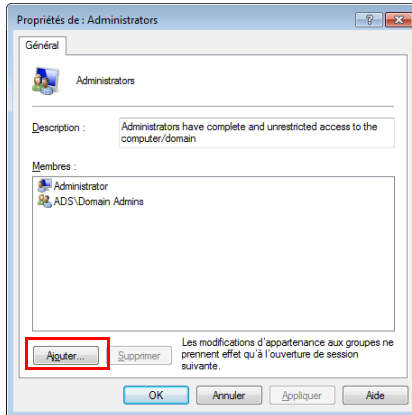
- 3 Dans l'arborescence, développez [Outils système] - [Utilisateurs et groupes locaux] - [Groupes] dans cet ordre.



- 4 Cliquez sur [Administrators] pour ouvrir la boîte de dialogue Privilèges d'administrateur.

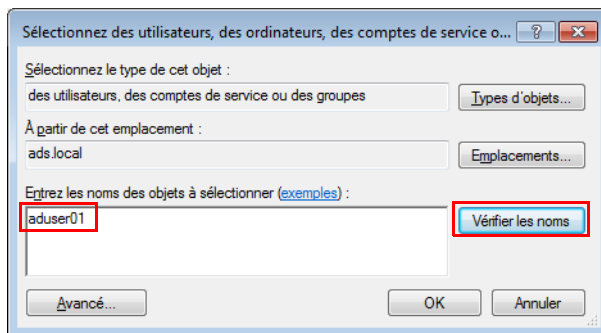


5 Cliquez sur [Ajouter].

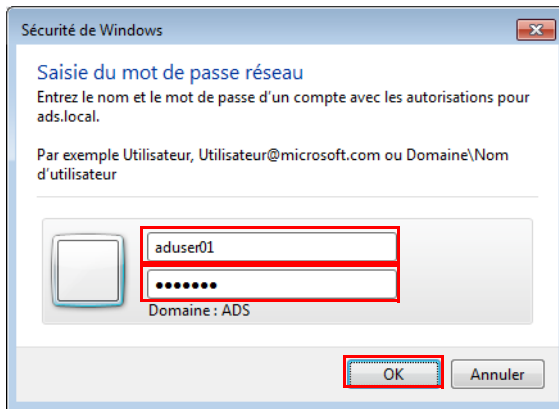


6 Dans la zone "Entrez les noms des objets à sélectionner", entrez le nom de l'utilisateur Active Directory auquel ajouter les privilèges d'administrateur, et cliquez sur [Vérifier les noms].

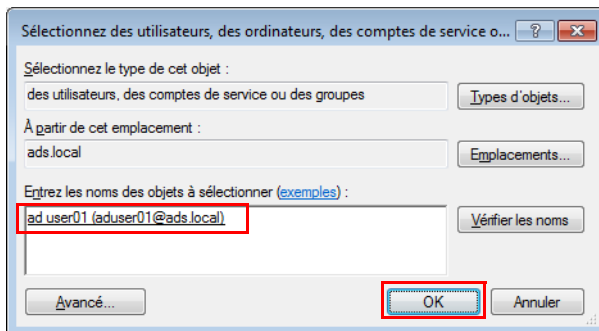
- L'utilisateur Active Directory "aduser01" est pris pour exemple dans cette explication.



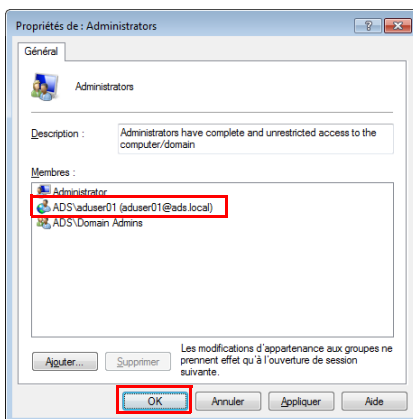
- 7 Dans la boîte de dialogue du mot de passe réseau, entrez le nom d'utilisateur et le mot de passe Active Directory, et cliquez sur [OK].



- 8 Confirmez le nom d'utilisateur Active Directory dans la zone "Entrez les noms des objets à sélectionner", et cliquez sur [OK].



- 9 Vérifiez que l'utilisateur Active Directory a été ajouté à la boîte de dialogue Propriétés administrateur, et cliquez sur [OK].



5 Autres opérations

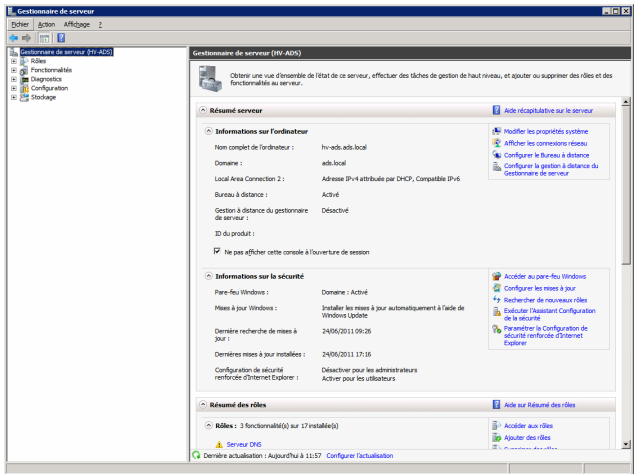
Cette section explique comment désinstaller le logiciel, mettre à jour manuellement les stratégies de groupe et générer les journaux d'événements.

5.1 Désinstallation du logiciel

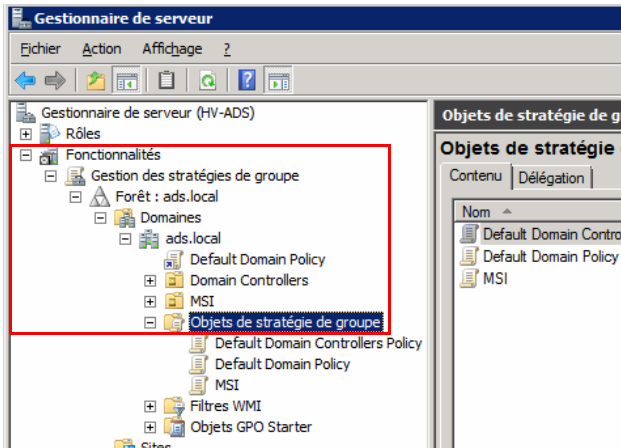
Le logiciel installé sur un ordinateur client est désinstallé sur le serveur.

Procédure

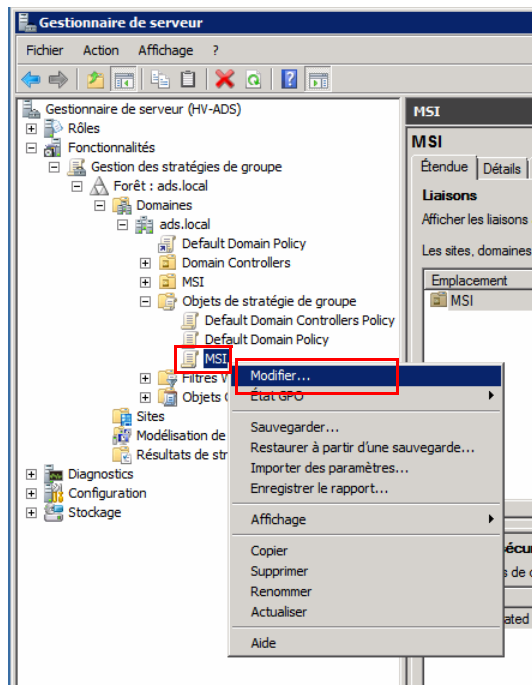
- 1 Lancez le Gestionnaire de serveur.



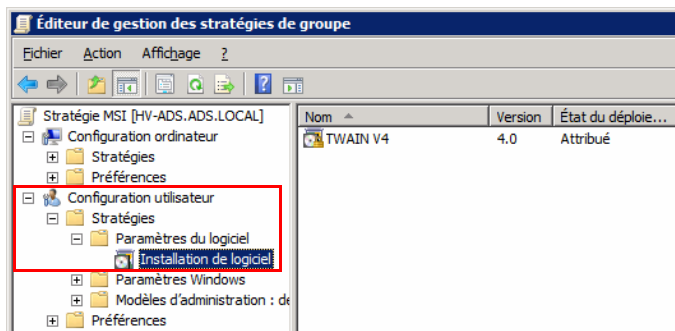
- 2 Dans l'arborescence, développez [Fonctionnalités] - [Gestion des stratégies de groupe] - [Forêt : ads.local] - [Domaines] - [ads.local] (ou le domaine par défaut)] - [Objets de stratégie de groupe], dans cet ordre.



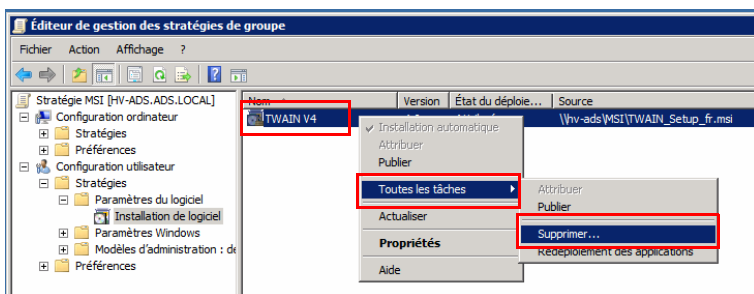
- 3 Sous [Objets de stratégie de groupe], effectuez un clic droit sur [MSI] (ou l'objet de stratégie de groupe par défaut), et sélectionnez [Modifier].



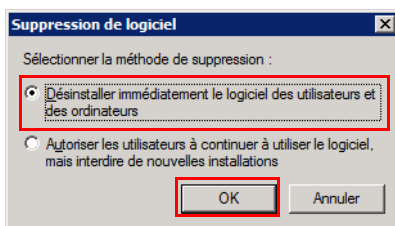
- 4 Dans l'arborescence de l'Éditeur de gestion des stratégies de groupe, développez [Configuration utilisateur] - [Stratégies] - [Paramètres du logiciel] - [Installation de logiciel], dans cet ordre.



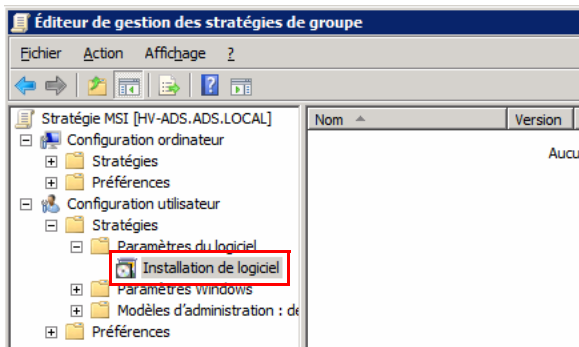
- 5 Effectuez un clic droit sur le package logiciel à désinstaller, puis sélectionnez [Toutes les tâches] - [Supprimer].



- 6 Sélectionnez [Désinstaller immédiatement le logiciel des utilisateurs et des ordinateurs] et cliquez sur [OK].



- Le package est supprimé de la liste et le logiciel est désinstallé de l'ordinateur client lors de votre prochaine connexion.
- Aucune opération n'est requise de la part de l'utilisateur pendant la désinstallation, mais la procédure peut demander un certain temps jusqu'à ce que la connexion soit terminée.



5.2 Mise à jour manuelle des stratégies de groupe

Cette section explique comment mettre à jour manuellement les stratégies de groupe sur un ordinateur client à l'aide de l'invite de commandes.

Les stratégies de groupe sur un ordinateur client sont généralement mises à jour régulièrement (par défaut : toutes les 90 minutes). Une modification de la stratégie de groupe est appliquée aléatoirement à l'ordinateur client entre 0 et 30 minutes après la mise à jour.

Les mises à jour manuelles sont effectuées sur l'ordinateur client.



Remarque

Une surcharge du serveur se produira si tous les ordinateurs clients sont mis à jour en même temps. En règle générale, appliquez la modification de la stratégie de groupe selon l'intervalle de mise à jour défini dans Active Directory.

Procédure

- 1 Lancez l'invite de commandes sur l'ordinateur client.
- 2 Saisissez "gpupdate /force" et appuyez sur Entrée.

```
Microsoft Windows [version 6.1.7601]
Copyright (c) 2009 Microsoft Corporation. Tous droits réservés.

C:\Users\fr>gpupdate /force_
```

Un message indiquant que la mise à jour est terminée s'affiche.

```
Microsoft Windows [version 6.1.7601]
Copyright (c) 2009 Microsoft Corporation. Tous droits réservés.

C:\Users\fr>gpupdate /force
Mise à jour de la stratégie...

La mise à jour de la stratégie utilisateur s'est terminée sans erreur.
La mise à jour de la stratégie d'ordinateur s'est terminée sans erreur.

C:\Users\fr>_
```


5.3 Sortie des journaux d'événements

Un journal d'événements peut être généré sur l'ordinateur client lorsqu'un logiciel est installé ou désinstallé.

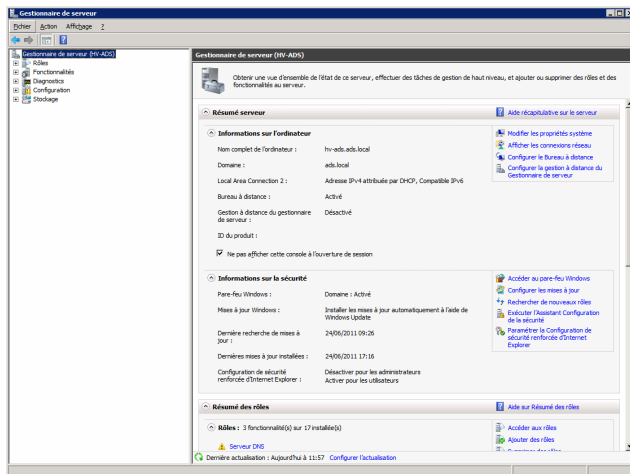
Ce journal peut ensuite être utilisé pour déterminer la cause d'un problème qui s'est produit pendant l'installation ou la désinstallation.

5.3.1 Activation de la sortie de journal

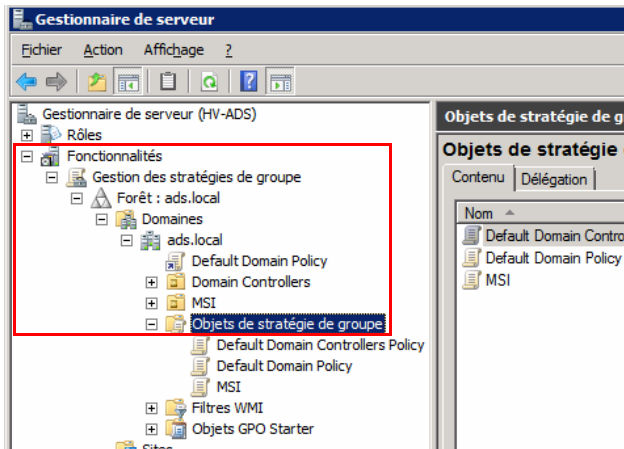
Cette section explique comment configurer le serveur de manière à générer les journaux d'événements.

Procédure

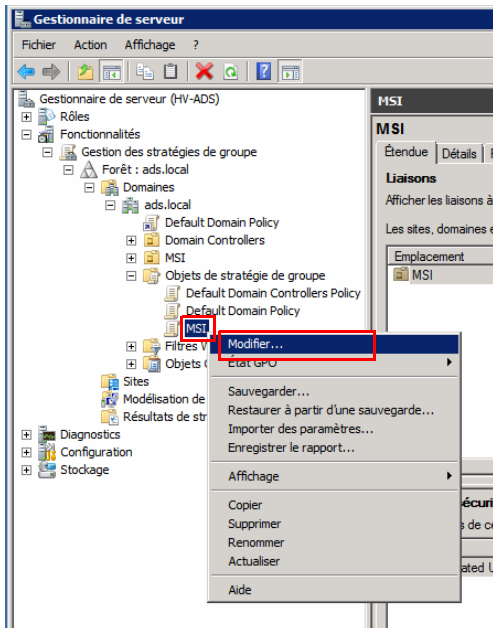
1 Lancez le Gestionnaire de serveur.



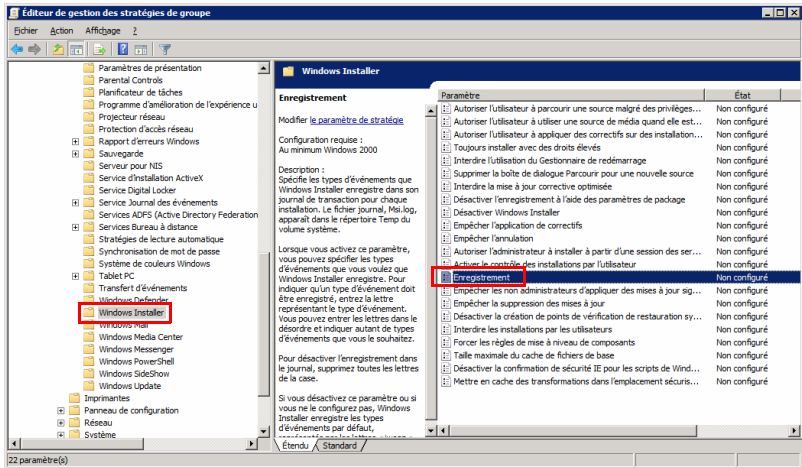
- 2 Dans l'arborescence, développez [Fonctionnalités] - [Gestion des stratégies de groupe] - [Forêt] - [Domaines] - [MSI (ou l'objet de stratégie de groupe par défaut)] - [Objets de stratégie de groupe], dans cet ordre.



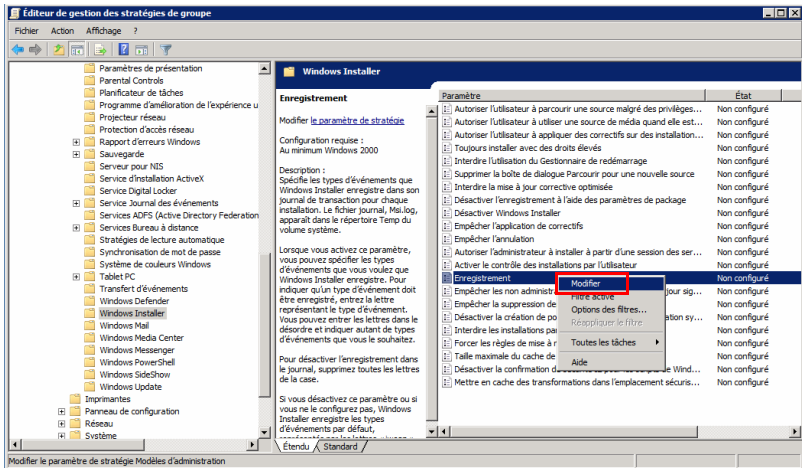
- 3 Sous [Objets de stratégie de groupe], effectuez un clic droit sur [MSI (ou l'objet de stratégie de groupe par défaut)], et sélectionnez [Modifier].



4 Dans l'arborescence, développez [Configuration ordinateur] - [Stratégies] - [Modèles d'administration] - [Composants Windows] - [Windows Installer], dans cet ordre, puis sélectionnez [Enregistrement].



5 Effectuez un clic droit sur [Enregistrement] puis sélectionnez [Modifier].



- 6 Après avoir sélectionné [Activé] dans [Options :] [Enregistrement], saisissez "iwearucmpvo" puis cliquez sur [OK].

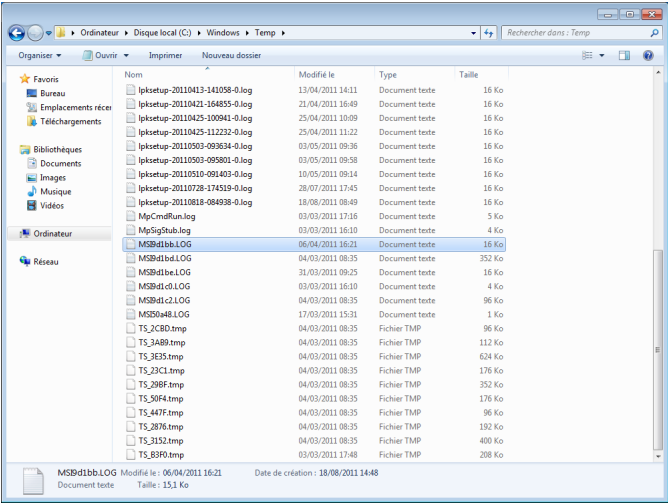
The screenshot shows the 'Enregistrement' (Logging) dialog box. At the top, there are buttons for 'Paramètre précédent' and 'Paramètre suivant'. Below them are three radio buttons: 'Non configuré', 'Activé' (selected), and 'Désactivé'. To the right of these is a 'Commentaire' text box. Below the radio buttons is a 'Pris en charge sur' section with a dropdown menu showing 'Au minimum Windows 2000'. The 'Options' section on the left has a list of checkboxes: 'Enregistrement' (checked), 'iwearucmpvo' (entered), 'i - Messages d'état', 'w - Avertissements récupérables', 'e - Tous les messages d'erreur', 'a - Démarrage des actions', 'r - Enregistrements spécifiques à certaines actions', 'u - Demandes utilisateur', and 'c - Paramètres d'interface utilisateur d'origine'. The 'Aide' section on the right contains text explaining the logging options. At the bottom right, there are three buttons: 'OK' (highlighted), 'Annuler', and 'Appliquer'.

5.3.2 Vérification d'un journal d'événements

Cette section explique comment vérifier un journal sorti. Les journaux d'événements sont générés sur l'ordinateur du client.

Procédure

- 1
- Les fichiers de journaux d'événements sont générés dans "C:\Windows\Temp" sur l'ordinateur client.
- Les noms de fichier des fichiers journaux étant des nombres aléatoires, vous devez les identifier en utilisant l'heure et la date de la mise à jour ainsi que le contenu.



5.4 Affichage des messages de stratégie de groupe

Lorsqu'une stratégie de groupe pour l'installation du logiciel et autre opération est applicable à un ordinateur client, un message contenant les détails de l'opération peut être affiché sur l'ordinateur client.

En affichant le message de la stratégie de groupe, l'utilisateur peut comprendre pourquoi la connexion demande du temps.

Les messages de stratégie de groupe applicables s'affichent au démarrage et à l'arrêt de l'ordinateur client, et lorsque l'utilisateur se connecte et se déconnecte.



Remarque

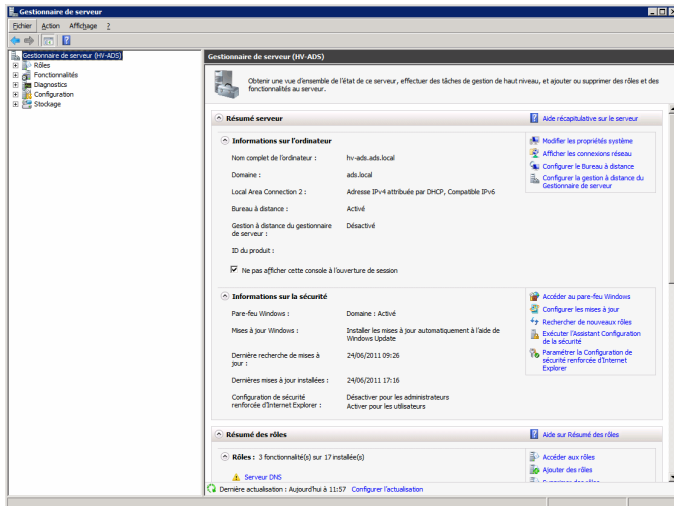
Ces messages ne s'affichent pas si l'option [Supprimer les messages d'état de Démarrage / Arrêt / Ouverture de session / Fermeture de session] est activée pour la stratégie de groupe.

5.4.1 Activation des messages

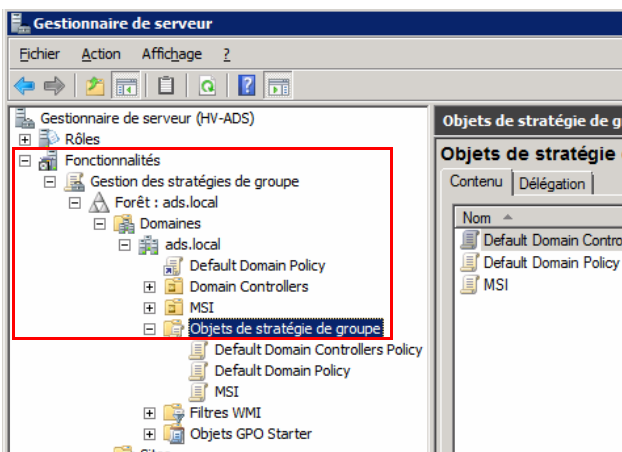
Cette section explique comment configurer le serveur pour afficher les messages.

Procédure

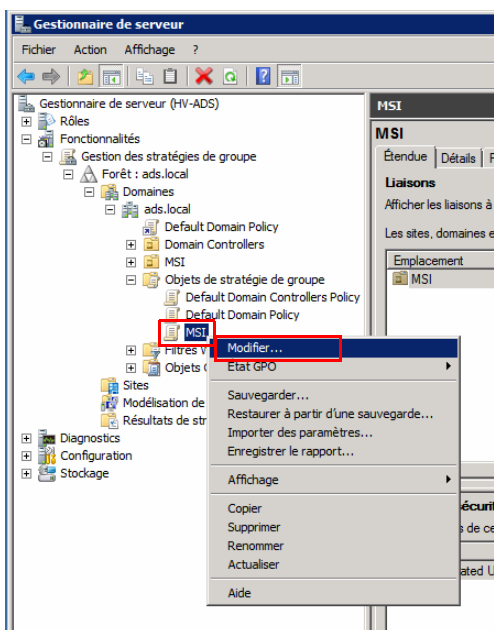
- 1 Lancez le Gestionnaire de serveur.



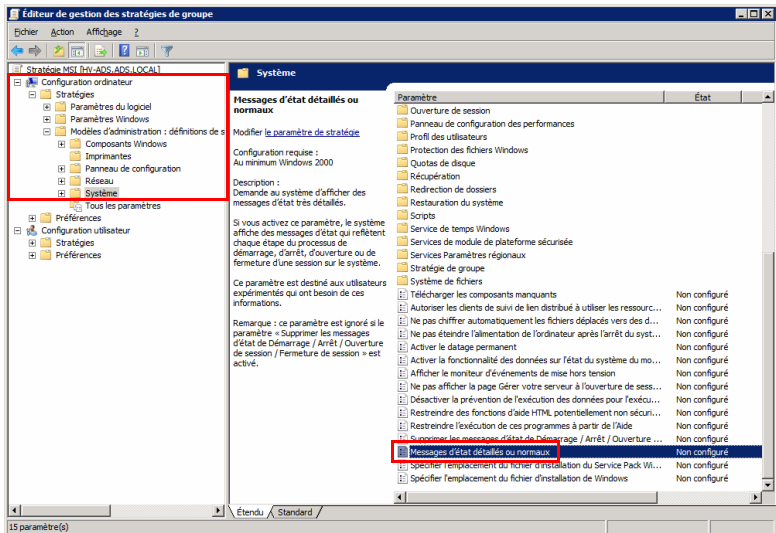
- 2 Dans l'arborescence, développez [Fonctionnalités] - [Gestion des stratégies de groupe] - [Forêt] - [Domaines] - [MSI (ou l'objet de stratégie de groupe par défaut)] - [Objets de stratégie de groupe], dans cet ordre.



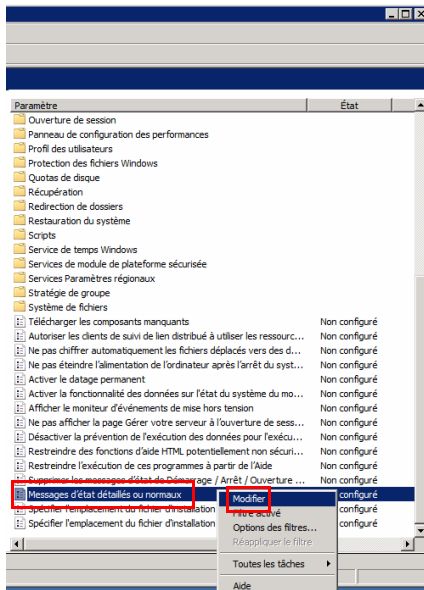
- 3 Sous [Objets de stratégie de groupe], effectuez un clic droit sur [MSI (ou l'objet de stratégie de groupe par défaut)], et sélectionnez [Modifier].



- 4 Dans l'arborescence, développez [Configuration ordinateur] - [Stratégies] - [Modèles d'administration] - [Système], dans cet ordre, puis sélectionnez [Messages d'état détaillés ou normaux].



- 5 Effectuez un clic droit sur [Messages d'état détaillés ou normaux] puis sélectionnez [Modifier].



6 Sélectionnez [Activé] et cliquez sur [OK].

